

## ПРИЛОЖЕНИЕ 2

к постановлению Правительства  
Нижегородской области  
от 19.03.2026 № 93

### **ПОЛОЖЕНИЕ об особо охраняемой природной территории регионального значения «Памятник природы «Парк с. Успенское», расположенной в Воскресенском муниципальном округе Нижегородской области**

#### **1. Общие положения**

1.1. Положение об особо охраняемой природной территории регионального значения «Памятник природы «Парк с. Успенское», расположенной в Воскресенском муниципальном округе Нижегородской области (далее – Положение), разработано в соответствии с Земельным кодексом Российской Федерации, Градостроительным кодексом Российской Федерации, федеральными законами от 14 марта 1995 г. № 33-ФЗ «Об особо охраняемых природных территориях», от 10 января 2002 г. № 7-ФЗ «Об охране окружающей среды», Законом Нижегородской области от 8 августа 2008 г. № 98-З «Об особо охраняемых природных территориях в Нижегородской области».

1.2. Памятник природы «Парк с. Успенское» – особо охраняемая природная территория регионального значения (далее также – ООПТ, памятник природы), образованная с целью сохранения и восстановления природных комплексов, биологического разнообразия и отдельных видов растений и животных, минимизации негативного воздействия на окружающую среду при осуществлении рекреационной деятельности.

1.3. Памятник природы объявлен решением исполнительного комитета Горьковского областного Совета народных депутатов от 14 февраля 1984 г. № 56 «Об отнесении природных объектов к государственным памятникам природы местного значения».

#### 1.4. Значение памятника природы:

А. Региональное.

Б. 1. Историческое;

2. Рекреационное.

1.5. Памятник природы взят на учет в министерстве экологии и природных ресурсов Нижегородской области.

1.6. Паспорт составлен государственным бюджетным учреждением Нижегородской области «Экология региона».

## 2. Описание памятника природы

Памятник природы расположен у юго-восточной границы с.Успенское, у изгиба склона коренного правого берега р. Ветлуги и представляет собой старинный усадебный парковый комплекс, сочетающий в себе аллеи и открытые поляны.

На территории памятника природы располагается объект культурного наследия регионального значения «Усадьба Казанцевых», где в революционные годы была организована база отдыха «Успенское», которая в настоящее время не действует.

Ранее парк включал в себя декоративно-плодовый сад, в настоящее время от которого сохранились лишь отдельные деревья яблони домашней. Около сохранившихся построек обнаружены небольшие куртины вишни обыкновенной, а по опушке у восточной границы – единичные кусты смородины черной и крыжовника обыкновенного.

Аллеи представлены насаждениями липы мелколистной (с примесью самосевных берез) и сохранились до настоящего времени. У северной границы сохранилось несколько старых сосен, единично встречается ель высокая. В южной части парка сохранились и поляны.

В центральной части парка сохранился главный дом усадьбы Казанцевых, построенный в конце XIX века.

Вдоль восточной границы парка тянется полоса осино-березняка, переходящая в лесной массив на склоне правого берега р.Ветлуги. Здесь в древостой выходят также сосна обыкновенная и тополь гибридный. Подрост в этой части памятника природы образован преимущественно липой с участием березы пушистой, клёна остролистного, сосны обыкновенной. Возобновляются сосна, дуб черешчатый.

На всей территории памятника природы в кустарниковом ярусе преобладают бересклет бородавчатый, рябина обыкновенная, черёмуха обыкновенная; встречаются также подрост вяза гладкого, жимолость обыкновенная, калина обыкновенная, малина, шиповник коричный. По опушкам – ивы козья, остролистная, трёхтычинковая, яблоня лесная.

Вдоль границ парка и на его территории сформирован травостой, характерный для смешанного хвойно-широколиственного леса. Встречаются будра плющевидная, воронец колосистый, горошек заборный, гравилат городской, гравилат речной, звездчатка жестколистная, кислица обыкновенная, копытень европейский, костяника, кочедыжник женский, крапива двудомная, ландыш майский, любка двулистная, пальчатокоренник Фукса, фиалка опушенная, чина весенняя, щитовник мужской, щитовник шартрский.

Декоративных видов на территории парка сохранилось совсем немного. В некоторых местах, у построек, сохранились отдельные группы караганы древовидной и сирени обыкновенной. На поляне у главного дома усадьбы – куртина рудбекии рассеченной. Открытые участки полей заняты густыми, плотно сомкнутыми, высокотравными злаково-разнотравными луговыми сообществами.

В парке растут виды-интродуценты: вишня обыкновенная, земляника мускусная, карагана древовидная, крыжовник обыкновенный, рудбекия рассеченная, сирень обыкновенная, яблоня домашняя.

С точки зрения биотопов территорию памятника природы можно разделить на участки смешанного леса с густым подлеском и на

полуоткрытые ландшафты, заросшие высокой травой. На лесных участках встречаются типичные для смешанных лесов региона виды: вертишейка, пеночка-теньковка, зяблик, черный дрозд, большая синица. На открытых участках парка отмечены садовая славка, деревенская ласточка.

### **3. Режимы охраны и использования памятника природы**

На территории памятника природы устанавливаются режимы охраны и использования, запрещающие или допускающие проведение тех или иных мероприятий, необходимых для сохранения памятника природы.

На территории памятника природы запрещается:

- приватизация и продажа земель;
- передача земель другим юридическим и физическим лицам с изменением установленного режима использования;
- предоставление земельных участков для садоводства и огородничества;
- геологоразведочные работы и добыча полезных ископаемых;
- строительство зданий, строений, сооружений и иных объектов, за исключением инженерных сетей, необходимых для благоустройства памятника природы, и прокладки коммуникаций к существующим зданиям, расположенным на его территории, с согласованием планируемых мероприятий с уполномоченными исполнительными органами Нижегородской области в области организации, охраны и использования особо охраняемых природных территорий и в сфере государственной охраны и сохранения объектов культурного наследия, а в случаях, предусмотренных федеральным законодательством, при наличии положительного заключения государственной экологической экспертизы;
- размещение объектов хранения, захоронения отходов, загрязнение и замусоривание территории;

– нарушение режима использования территории объекта культурного наследия регионального значения «Усадьба Казанцевых», установленного постановлением Законодательного Собрания Нижегородской области от 21 июня 1994 г. № 40 «Об объявлении находящихся на территории Вадского, Варнавинского, Ветлужского и Воскресенского районов усадебных комплексов, имеющих историческую, культурную и научную ценность, памятниками истории и культуры областного значения», а также требований статей 5.1, 36, 45 Федерального закона от 25 июня 2002 г. № 73-ФЗ «Об объектах культурного наследия (памятниках истории и культуры) народов Российской Федерации»;

– уничтожение (рубка) и повреждение деревьев и кустарников, за исключением рубок ухода, рубок аварийных деревьев, уборки сухостойных и упавших деревьев, а также рубки насаждений, необходимой для соблюдения строительных норм при реконструкции существующих зданий, а также обеспечения функционирования и ремонта существующих инженерных сетей;

– нарушение планировки паркового ансамбля, включая аллеи;

– применение ядохимикатов, химических средств защиты растений и стимуляторов роста;

– устройство привалов, бивуаков, туристических стоянок и лагерей;

– разведение костров и поджигание травы;

– проезд и стоянка транспортных средств, за исключением спецавтотранспорта;

– прогон, выпас скота;

– любые иные виды хозяйственной и иной деятельности, препятствующие сохранению или восстановлению объектов охраны, влекущие за собой нарушение сохранности памятника природы.

На территории памятника природы разрешается:

– строительство и реконструкция объектов инженерной сети, необходимых для благоустройства памятника природы и обеспечения

существующих зданий, расположенных на его территории, с согласованием планируемых мероприятий с уполномоченными исполнительными органами Нижегородской области в области организации, охраны и использования особо охраняемых природных территорий и в сфере государственной охраны и сохранения объектов культурного наследия, а в случаях, предусмотренных федеральным законодательством, при наличии положительного заключения государственной экологической экспертизы;

– проведение мероприятий по регламентному обслуживанию и ремонту существующих инженерных сетей по согласованию с уполномоченными исполнительными органами Нижегородской области в области организации, охраны и использования особо охраняемых природных территорий и в сфере государственной охраны и сохранения объектов культурного наследия;

– проведение работ по сохранению существующих зданий в пределах существующей застройки объекта культурного наследия регионального значения «Усадьба Казанцевых» с согласованием планируемых мероприятий с уполномоченным исполнительным органом Нижегородской области в сфере государственной охраны и сохранения объектов культурного наследия;

– благоустройство территории памятника природы, включая установку малых архитектурных форм, туалетов, контейнеров для сбора мусора, устройство пешеходных дорожек, по согласованию с уполномоченными исполнительными органами Нижегородской области в области организации, охраны и использования особо охраняемых природных территорий и в сфере государственной охраны и сохранения объектов культурного наследия, а в случаях, предусмотренных федеральным законодательством, при наличии положительного заключения государственной экологической экспертизы;

– рубка аварийных зеленых насаждений, уборка сухостойных и упавших деревьев по согласованию с уполномоченными исполнительными органами Нижегородской области в области организации, охраны и использования особо охраняемых природных территорий и в сфере государственной охраны и сохранения объектов культурного наследия;

– рубки ухода, посадка зеленых насаждений по согласованию с уполномоченным исполнительным органом Нижегородской области в сфере государственной охраны и сохранения объектов культурного наследия;

– проведение лесовосстановительных и противопожарных мероприятий согласно лесохозяйственному регламенту и проектам освоения лесов, утвержденных в установленном порядке;

– скашивание травянистой растительности;

– проведение мероприятий по тушению пожаров;

– установка аншлагов и информационных знаков;

– проведение экскурсий;

– научные исследования.

Кроме установленных требований режимов охраны ООПТ в отношении памятника природы должны соблюдаться требования, установленные федеральными законами, иными нормативными правовыми актами Российской Федерации и Нижегородской области.

#### **4. Основные и вспомогательные виды разрешенного использования земельных участков, расположенных в границах памятника природы**

Виды разрешенного использования земельных участков, расположенных в границах памятника природы, устанавливаются в соответствии с классификатором видов разрешенного использования земельных участков, утвержденным приказом Федеральной службы государственной регистрации, кадастра и картографии от 10 ноября 2020 г. № П/0412.

Основные виды разрешенного использования земельных участков:

- деятельность по особой охране и изучению природы (код 9.0);
- охрана природных территорий (код 9.1):
- историко-культурная деятельность (9.3).

Вспомогательные виды разрешенного использования земельных участков:

- благоустройство территории (код 12.0.2);
- туристическое обслуживание (5.2.1.).

Виды разрешенного использования действуют с учетом режимов охраны ООПТ и объекта культурного наследия.

## **5. Ответственность лиц**

Лица, виновные в нарушении установленного режима или иных правил охраны и использования окружающей природной среды и природных ресурсов на территории памятника природы, несут ответственность, предусмотренную законодательством Российской Федерации и Нижегородской области.

## **6. Организация охраны памятника природы**

Охрану, защиту и воспроизводство лесов в границах памятника природы в рамках полномочий в области лесных отношений, переданных Российской Федерацией органам государственной власти субъектов Российской Федерации, осуществляет министерство лесного хозяйства и охраны объектов животного мира Нижегородской области, расположенное по адресу: 603134, г. Нижний Новгород, ул. Костина, д. 2, тел. (831) 433-69-85 (Воскресенское районное лесничество, адрес: 606730, Нижегородская область, р.п. Воскресенское, ул. Пристанская, д. 19. Телефон: 8 (831) 639-27-05).

Региональный государственный контроль (надзор) в области охраны и использования особо охраняемых природных территорий в отношении

памятника природы осуществляет государственное бюджетное учреждение Нижегородской области «Экология региона» (адрес: 603109, г. Нижний Новгород, ул. Ильинская, 51, тел. (831) 433-94-10).

---

# ПРИЛОЖЕНИЕ 1

к постановлению Правительства  
Нижегородской области  
от 19.03.2026 № 93

## Границы особо охраняемой природной территории регионального значения «Памятник природы «Парк с.Успенское», расположенной в Воскресенском муниципальном округе Нижегородской области

### 1. Местоположение особо охраняемой природной территории регионального значения «Памятник природы «Парк с.Успенское»

Сведения об объекте		
№ п/п	Характеристики объекта	Описание характеристик
1	2	3
1	Местоположение объекта	Нижегородская область, Воскресенский муниципальный округ, в 31 км на юго-восток от р.п. Воскресенское, у с.Успенское
2	Площадь объекта +/- величина погрешности определения площади (Р +/- Дельта Р)	6,0 га (земли особо охраняемых территорий и объектов – 4,1 га, земли лесного фонда – 1,9 га)
3	Иные характеристики объекта	расположен частично на землях особо охраняемых территорий и объектов и частично на землях лесного фонда (часть 13 квартала Успенского участкового лесничества Воскресенского районного лесничества, по материалам лесоустройства 2005 года), входящих в состав кадастровых кварталов 52:11:0130013, 52:11:0130016,

	52:11:0070012
--	---------------

**2. Перечень координат характерных точек границ особо охраняемой природной территории регионального значения «Памятник природы «Парк с.Успенское»**

Сведения о местоположении границ памятника природы					
1. Система координат: МСК-52					
2. Сведения о характерных точках границ объекта:					
Обозначение характерных точек границ	Координаты		Метод определения координат характерной точки	Средняя квадратичная погрешность положения характерной точки (Mt), м	Описание обозначения точки на местности (при наличии)
	X	Y			
1	2	3	4	5	6
-	-	-	-	-	-
3. Сведения о характерных точках части (частей) границы объекта					
1	573423,15	2330029,76	Картометрический	2,5	-
2	573423,55	2330034,94	Картометрический	2,5	-
3	573425,78	2330063,67	Картометрический	2,5	-
4	573430,86	2330129,34	Картометрический	2,5	-
5	573434,59	2330180,68	Картометрический	2,5	-
6	573437,07	2330272,80	Картометрический	2,5	-
7	573266,45	2330258,98	Картометрический	2,5	-
8	573222,96	2330247,92	Картометрический	2,5	-
9	573158,68	2330245,44	Картометрический	2,5	-
10	573159,60	2330195,77	Картометрический	2,5	-
11	573179,96	2330182,85	Картометрический	2,5	-
12	573193,79	2330178,56	Картометрический	2,5	-
13	573199,18	2330177,61	Картометрический	2,5	-
14	573199,17	2330177,60	Картометрический	2,5	-
15	573199,18	2330177,60	Картометрический	2,5	-
16	573177,25	2330143,32	Картометрический	2,5	-
17	573182,22	2330033,58	Картометрический	2,5	-
18	573205,56	2330032,08	Картометрический	2,5	-
19	573219,33	2330028,69	Картометрический	2,5	-
20	573223,14	2330024,77	Картометрический	2,5	-
21	573315,14	2330000,10	Картометрический	2,5	-
22	573327,85	2330038,96	Картометрический	2,5	-
23	573404,89	2330032,02	Картометрический	2,5	-
1	573423,15	2330029,76	Картометрический	2,5	-




**3. Графическое описание границ особо охраняемой природной территории регионального значения «Памятник природы «Парк с.Успенское»**

СХЕМА ГРАНИЦ ПАМЯТНИКА ПРИРОДЫ РЕГИОНАЛЬНОГО ЗНАЧЕНИЯ  
"ПАРК С. УСПЕНСКОЕ"

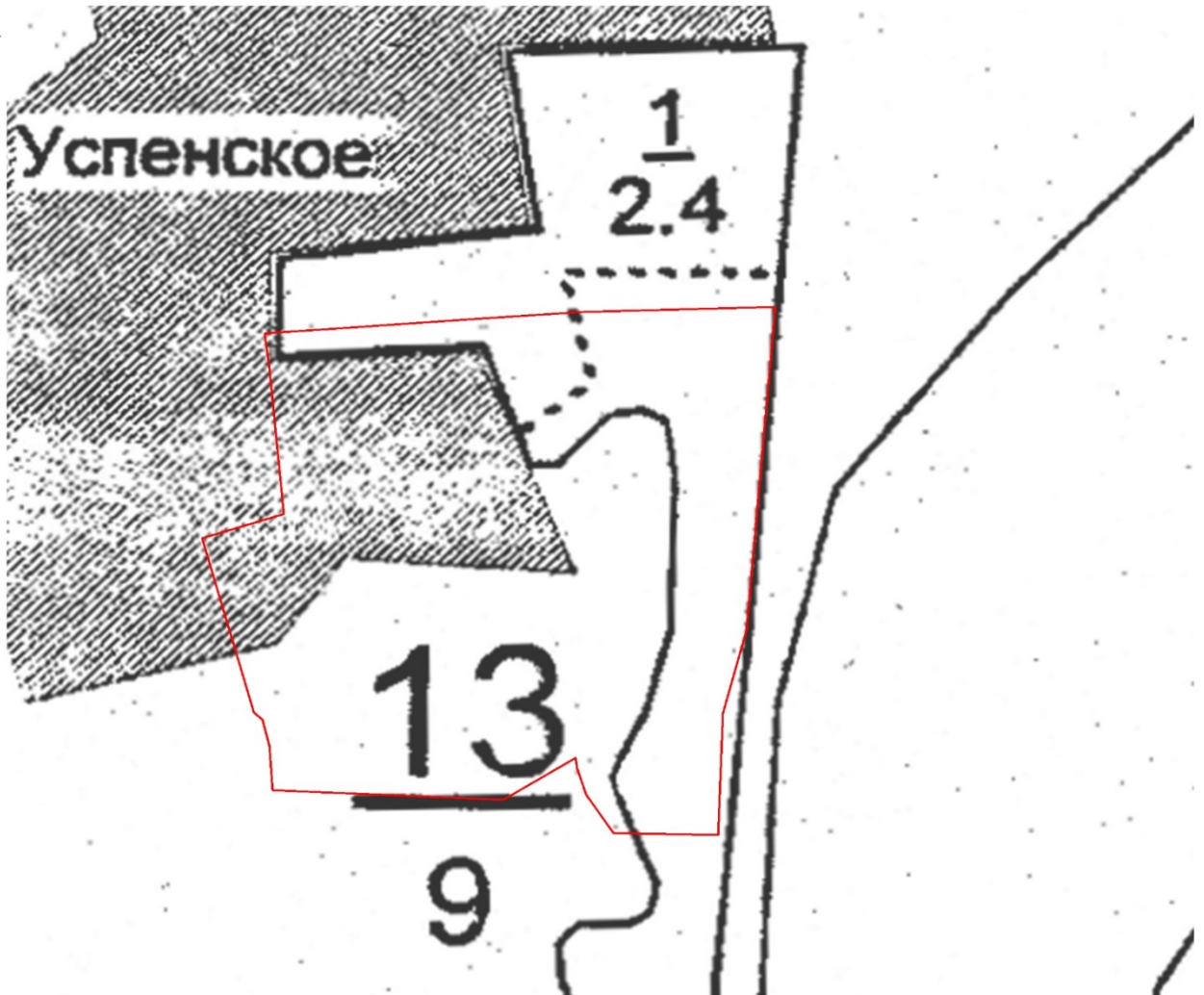


Масштаб 1:20000

Условные обозначения:

-  - граница памятника природы регионального значения "Парк с. Успенское"
-  - граница населенного пункта
-  - граница субъекта РФ

**СХЕМА ГРАНИЦ ПАМЯТНИКА ПРИРОДЫ РЕГИОНАЛЬНОГО ЗНАЧЕНИЯ  
"ПАРК С УСПЕНСКОЕ"  
С УЧЕТОМ КВАРТАЛЬНОЙ СЕТИ  
УСПЕНСКОГО УЧАСТКОВОГО ЛЕСНИЧЕСТВА  
ВОСКРЕСЕНСКОГО РАЙОННОГО ЛЕСНИЧЕСТВА**



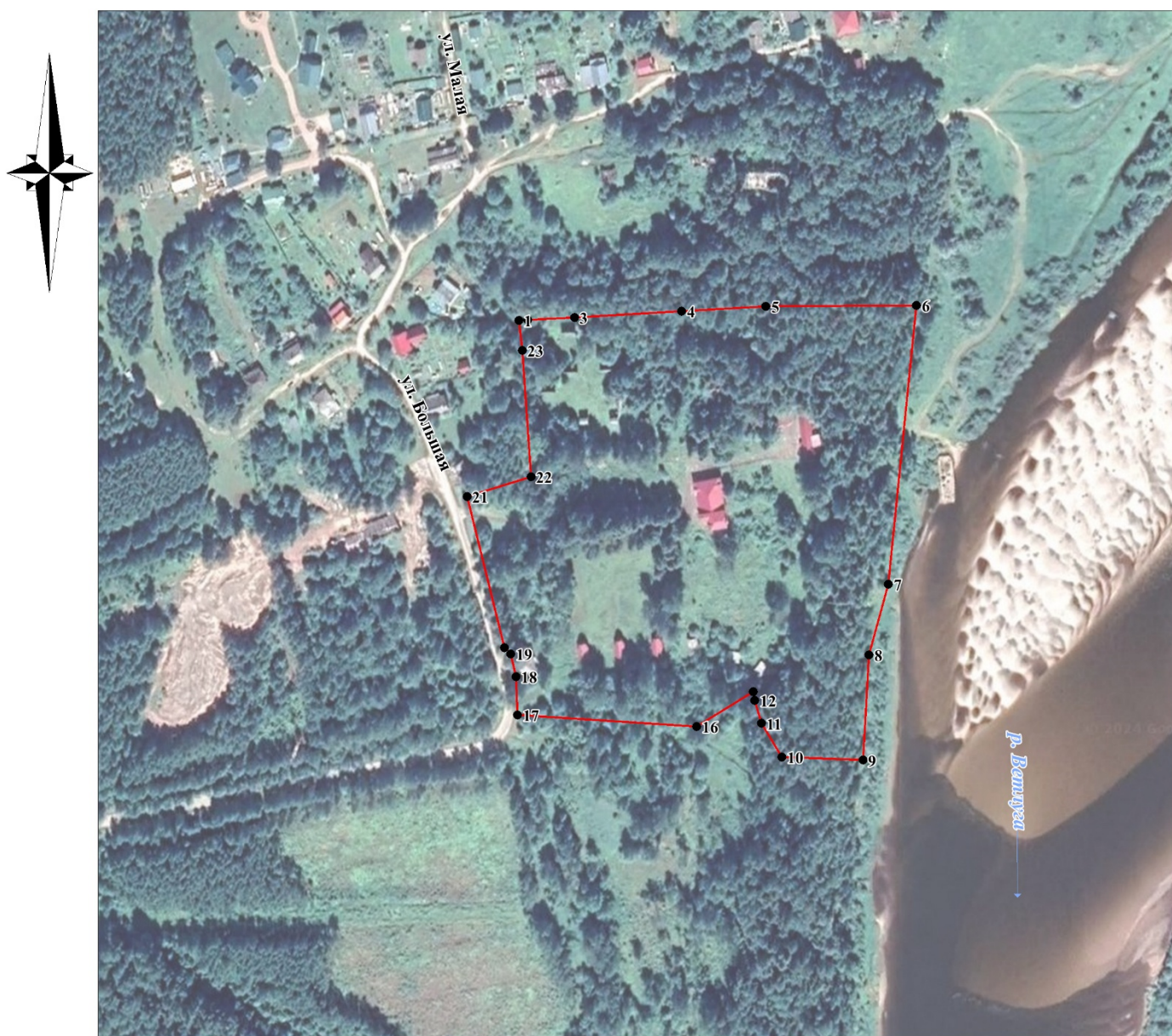
Масштаб 1:3000

Условные обозначения:



- граница памятника природы регионального значения  
"Парк с. Успенское"

## СХЕМА ГРАНИЦ ПАМЯТНИКА ПРИРОДЫ РЕГИОНАЛЬНОГО ЗНАЧЕНИЯ "ПАРК С. УСПЕНСКОЕ"



Масштаб 1:3500

Условные обозначения:



- граница памятника природы регионального значения  
"Парк с. Успенское"

• 1

- обозначения поворотной точки  
границы памятника природы регионального значения  
"Парк с. Успенское"